



*Meine Wolle*  
**PRO LANA**  
MEINE WOLLE

# DIAMANT ANLEITUNG

[pro-lana.de](http://pro-lana.de)

# ROLLKRAGENPULLI DIAMANT

**Größe:** S / M / L / XL

**Material:** PRO LANA DIAMANT von Langendorf & Keller ([www.pro-lana.de](http://www.pro-lana.de)):

ca. **520 g** = ca. 1.890 LL für S; ca. **600 g** = ca. 2.100 LL für M; ca. **680 g** = ca. 2.380 LL für L; ca. **750 g** = ca. 2.625 LL für XL

Für das Original wurde Farbe Nr. 89 verwendet.  
Nadelstärken: Nr. 4,00 mm, Nr. 4,50 mm

**Anleitung:** Der Pullover wird von links nach rechts gearbeitet. Das Vorderteil und das Rückenteil werden in einem Stück gehäkelt. Die Ärmel werden ebenfalls von links nach rechts gearbeitet (2 Rechtecke), so bleibt die Musterrichtung bestehen. Nach dem Schließen der Nähte und Einsetzen der Ärmel werden der Rollkragen, der Becken- und jeweils der Ärmelbund in Runden gehäkelt.

**Maschenproben:**

**Muster A:**

17,5 Maschen = 10 cm breit

14 in Reihen = 10 cm hoch

**Muster B:**

18 Maschen = 10 cm breit

17 in Reihen = 10 cm hoch

**Muster A (teilbar durch 14 + 2 M):**

**Grundmuster | Reihe für Reihe:**

**1. Reihe:** 1 LM (= Steige-LM),

1 FM in jede LM der Luftmaschenkette

**2. Reihe:** 1 LM (= Steige-LM), 1 FM, [ 2 FM, 2 hSTB, 2 STB, 3 DSTB, 2 STB, 2 hSTB, 1 FM ], 1 FM

**3.+4. Reihe:** 1 LM (= Steige-LM), 1 FM in jede M der Vorreihe

**5. Reihe:** 4 LM (= Steige-LM), 1 DSTB, [ 1 DSTB, 2 STB, 2 hSTB, 3 FM, 2 hSTB, 2 STB, 2 DSTB ], 1 DSTB

**6.+7. Reihe:** 1 LM (= Steige-LM), 1 FM in jede M der Vorreihe

**Muster B (teilbar beliebig):**

**Bundmuster | Runde für Runde**

**1. Runde:** 3 LM (als Ersatz für das 1. STB)

1 STB in jede M bis Rundenende, mit einer Kettmasche zur Runde schließen

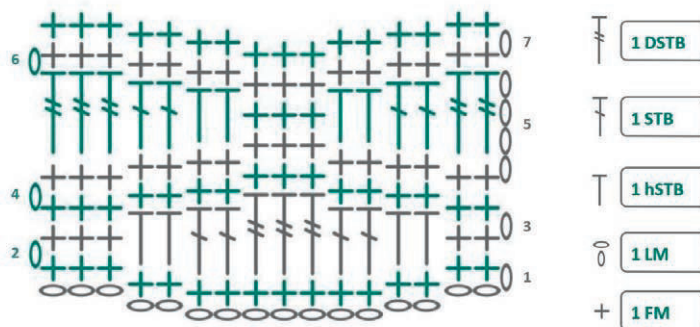
**2. Runde:** 2 LM (als Ersatz für das 1. STB),

[ 1 R-STBv um das nächste STB der Vorreihe, 1 R-STBh um das nächste STB der Vorreihe ]

bis Rundenende, mit einer Kettmasche zur Runde schließen

**3. Runde:** wie 2. Runde

**Grundmuster | Auszug aus Häkelschrift**

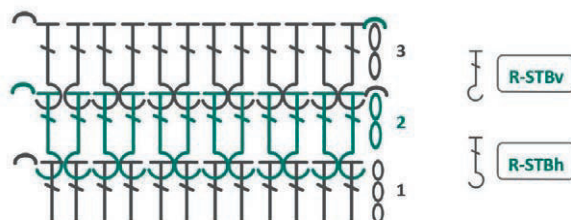


**Die 1. - 7. Reihe wird 1 x gearbeitet, dann 2. - 7. Reihe stets wiederholen.**

Sämtliche Modelle und Fotos sind urheberrechtlich geschützt. Dies gilt auch für eine Vervielfältigung bzw. Verbreitung über elektronische Medien. Farbe und Helligkeit der gezeigten Garne, Materialien und Modelle können von den jeweiligen Originalen abweichen. Die bildliche Darstellung ist unverbindlich.

DIAMANT ist in Einzelhandelsgeschäften erhältlich. Händlerverzeichnis unter: <https://pro-lana.de/handler>

## Bundmuster | Auszug aus Häkelschrift



Die 1. - 3. Runde wird 1 x gearbeitet, dann 2. Runde stets wiederholen.

**Pulli: Anschlag:** 143 LM (inkl. Steige-LM)

→ für die Größen S/M/L/XL mit Häkelnadel Nr. 4,00 mm (d.h. die 1. FM des Grundmusters wird in die 2. LM ab Nadel gearbeitet).

Es wird stets im Muster A (Grundmuster) gehäkelt.

### Vorderteil:

Nach ca. 42/46/55/61 cm wird in einer 6. Muster-A-Reihe der 1. Ärmel ausgespart.

Hierfür werden die ersten 26/28/32/35 M nicht behäkelt. Nach ca. 4/4/4/4 cm werden am Ende die zuvor nicht behäkelten M wieder aufgenommen, in dem 26/28/32/35 LM gearbeitet werden.

### Rückenteil:

Nach ca. 42/46/55/61 cm wird in einer 7. Muster-A-Reihe der 2. Ärmel ausgespart.

Hierfür werden die letzten 26/28/32/35 M nicht behäkelt. Nach ca. 4/4/4/4 cm nach einer 6. Muster-A-Reihe die Arbeit beendet.

**Ärmel:** (es werden 2 Rechtecke wie folgt gehäkelt) Anschlag: 101 LM (inkl. Steige-LM)

→ für die Größen S/M/L/XL mit Häkelnadel Nr. 4,50 mm (d.h. die 1. FM des Grundmusters wird in die 2. LM ab Nadel gearbeitet)

Es wird stets im Muster A (Grundmuster) gearbeitet. Nach ca. 33/35/39/43 cm wird nach einer 6. Muster-A-Reihe die Arbeit beendet.

**Ausarbeitung:** Nun wird das Vorderteil auf das Rückenteil gelegt (geklappt) und die Schultern

sowie die offene Seite gemäß Schnitt (rote Linie) geschlossen.

Die Ärmel werden ebenfalls an der Längskante eingeklappt und an der Längsseite gemäß Schnitt (rote Linie) vernäht.

Abschließend werden die Ärmel eingesetzt.

Dann wird noch der Rollkragen, der Beckenbund und jeweils Ärmelbund gearbeitet.

### Rollkragen:

Anschlag: zu Beginn wird 1 Runde STB aus dem Hals herausgehäkelt und mit einer Kettmasche zur Runde geschlossen (Anzahl teilbar durch 2). Häkeln mit Häkelnadel Nr. 4,00 mm

**ACHTUNG:** von innen nach außen arbeiten, da der Rollkragen umgeschlagen wird.

Die „Vorderseite“ des Musters muss somit innen liegen.

Es wird stets im Muster B (Bundmuster) gearbeitet.

Nach ca. 18/18/18/18 cm wird nach einer 3. Muster-B-Runde die Arbeit beendet.

**Beckenbund: Anschlag:** zu Beginn wird 1 Runde STB aus dem Becken herausgehäkelt und mit einer Kettmasche zur Runde geschlossen. (Anzahl teilbar durch 2) mit Häkelnadel Nr. 4,00 mm

Es wird stets im Muster B (Bundmuster) gearbeitet.

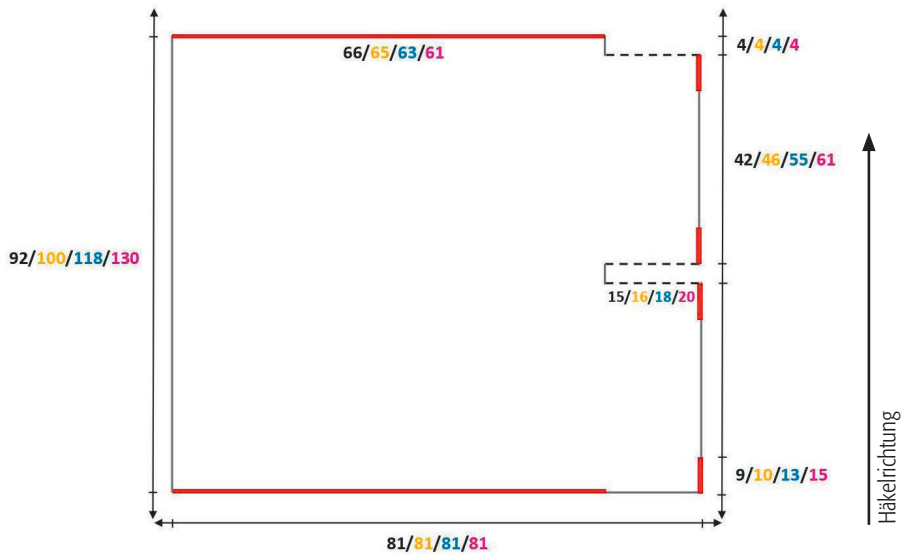
Nach ca. 5/5/5/5 cm wird nach einer 3. Muster-B-Runde die Arbeit beendet.

**Ärmelbund: Anschlag:** zu Beginn wird 1 Runde FM aus dem Ärmel gehäkelt. Dann folgt ein Runde STB darüber, wobei immer 2 M zusammengehäkelt werden. Mit Häkelnadel Nr. 4,00 mm

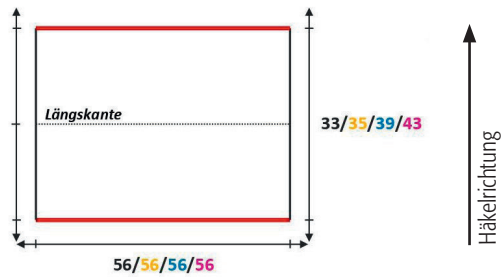
Nun wird im Muster B (Bundmuster) fortgesetzt.

Nach ca. 5/5/5/5 cm wird nach einer 3. Muster-B-Runde die Arbeit beendet.

### Schnitt Pulli: Vorderteil - Rückenteil



### Schnitt Ärmel:





### Legende

- LM = Luftmaschen
- FM = feste Masche
- hSTB = halbes Stäbchen
- STB = Stäbchen
- DSTB = Doppelstäbchen
- RM = Randmasche
- M = Masche
- [ ... ] = stete Wiederholung der in der Klammer befindlichen Maschen
- R-STBv = Reliefstäbchen vorn: 1 U, die Nadel von vorn um den Hals des STB der Vorreihe einstechen, dann das STB wie gehabt beenden
- R-STBh = Reliefstäbchen hinten: 1 U, die Nadel von hinten um den Hals des STB der Vorreihe einstechen, dann das STB wie gehabt beenden