

# Modell 6745 Jacke Größe 62/68, 74/80 und 86/92



**Größe:** 62/68, 74/80 und 86/92.

Die Angaben für Größe 62/68 stehen vor der Klammer, für Größe 74/80 in der Klammer vor dem Schrägstrich, für Größe 86/92 in der Klammer nach dem Schrägstrich. Steht nur eine Angabe, gilt diese für alle Größen.

**Material:** Schachenmayr Merino Extrafine 120, 150 (175/200) g Fb 00102 natur. 1 beliebig lange Prym Rundstricknadel 3 - 4. 3 Knöpfe mit ca. 1,5 cm Durchmesser, 24", Metall, Fb silber/messing.

**Kraus rechts:** Jede R rechts stricken.

**Glatt rechts:** In Hinr rechts, in Rückr links stricken.

**Zopfmuster:** In Hinr nach Strickschrift stricken, in Rückr die M stricken wie sie erscheinen. Die 1. - 12. R stets wiederholen.

**Maschenprobe:** Bei glatt rechts: 22 M und 30 R = 10 x 10 cm, im Zopfmuster 22 - 23 M und 30 R = 10 x 10 cm.

## ANLEITUNG

**Rückenteil:** 114 (122 / 138) M anschlagen und 1 Rückr rechte M stricken. Weiter 2 R kraus rechts, dann glatt rechts stricken.

In 14 (16 / 18) cm Höhe [ nach 39 (45 / 51) R glatt rechts] in einer Rückr die Randm stricken, dann 56 (60 / 68)x 2 M links zusammenstricken, Randm = 58 (62 / 70) M. Für die Armausschnitte in 21 (24 / 27) cm Höhe [nach 62 (70 / 78) R glatt rechts] beidseitig 2 M und in jeder 2. R 2x 2 M abketten = 46 (50 / 58) M. In 33 (37 / 41) cm Gesamthöhe [nach 98 (110 / 122) R glatt rechts] alle M abketten.

**Linkes Vorderteil:** 58 (68 / 76) M anschlagen und 1 Rückr rechte M stricken. Weiter 2 R kraus rechts, dann glatt rechts stricken. In 14 (16 / 18) cm Höhe [nach 39 (45 / 51) R glatt rechts] in einer Rückr die Randm stricken, dann 28 (33 / 37)x 2 M links zusammenstricken, Randm = 30 (35 / 39) M.

Weiter im Zopfmuster stricken, dabei in 1. R die Randm und 1 M glatt links (Hinr links, Rückr rechts) stricken, dann 1x den Rapport von 18 M stricken, mit der 9. M (14. M / letzten M) der Strickschrift, Randm enden.

Für den Armausschnitt in 21 (24 / 27) cm Höhe [nach 22 (24 / 28) R im Zopfmuster] am rechten Seitenrand 2 M und in jeder 2. R 2x 2 M abketten = 24 (29 / 33) M. Für den Halsausschnitt am linken Rand nach 15 (16 / 18) cm [nach 46 (48 / 54) R] im Zopfmuster 5 (7 / 9) M und in jeder 2. R 2x 2 M und 2x 1 M abketten. In 33 (37 / 41) cm Gesamthöhe [nach 58 (64 / 70) R im Zopfmuster] die restlichen 13 (16 / 18) Schulter-M abketten.

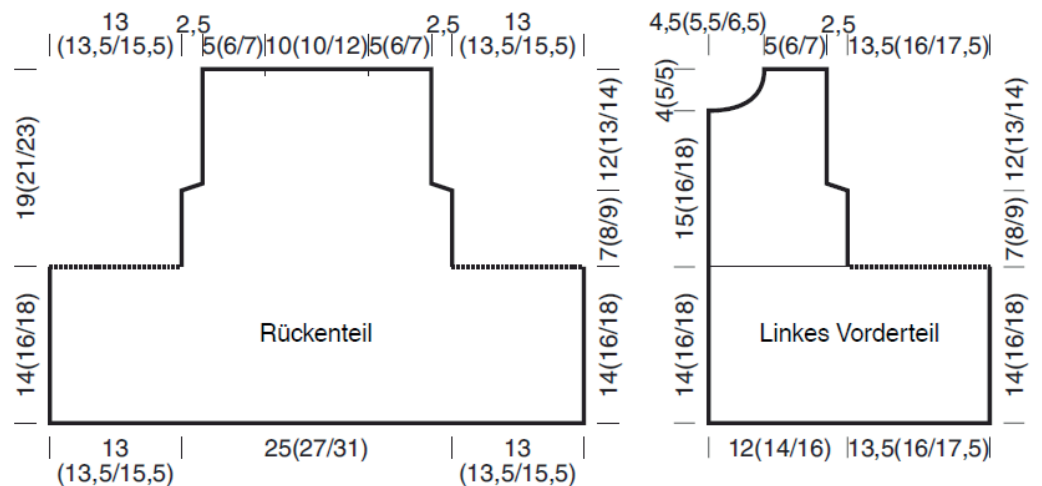
**Rechtes Vorderteil:** Gegengleich stricken, aber das Zopfmuster nach der Randm mit der 10. (14. / 1.) M beginnen.

**Ärmel:** 33 (37 / 37) M anschlagen und 1 Rückr rechte M stricken. Weiter 2 R kraus rechts, dann glatt rechts stricken. Dabei für die beidseitigen Ärmelschrägungen in 8. R ab Anschlag dann für Größe 62/68 in jeder 4. R 10x 1 M (für Größe 74/80 in jeder 6. R 2x 1 M und in jeder 4. R 8x 1 M / für Größe 86/92 in 6. R 1x 1 M und in jeder 4. R 11x 1 M) zunehmen = 55 (59 / 63) M. In 18 (20 / 22) cm Höhe [nach 50 (56 / 62) R glatt rechts] für die Armkugel beidseitig 2 M, dann in jeder 2. R 1x 2 M, 2x 4 M und die restlichen 31 (35 / 39) M abketten. Gesamthöhe 20,5 (22,5 / 24,5) cm. Beide Ärmel gleich arbeiten.

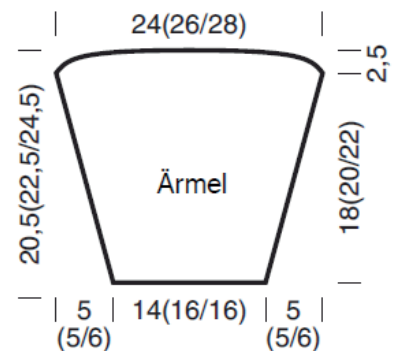
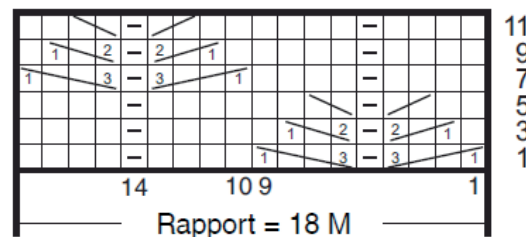
# Modell 6745 Jacke Größe 62/68, 74/80 und 86/92

**Ausarbeiten:** Teile spannen, anfeuchten und trocknen lassen. Die Schulternähte schließen. Die Ärmel einnähen, Ärmel- und Seitennähte schließen. Für den Kragen aus dem äußeren Halsausschnitttrand 54 (60 / 68) M auffassen und kraus rechts stricken. Dabei in 5. R 13 (14 / 16) M zunehmen. Dafür die Randm und 2 (3 / 3) M stricken, dann 1 M rechts verschränkt aus dem Querfaden stricken, \* 4 M stricken, 1 M zunehmen, ab \* 11 (12 / 14)x wiederholen, 2 (3 / 3) M und die Randm stricken = 67 (74 / 84) M. In 14. R und 2x in jeder 2. R am Reihenbeginn die Randm mit folgender M und am Reihende die Randm mit der M davor rechts zusammenstricken. In folgender R die restlichen 61 (68 / 78) M abketten. Den Kragen nach außen umschlagen.

Für die Knopfblende am rechten Vorderteil aus dem äußeren glatt rechten Seitenrand 29 (33 / 38) M und aus dem Seitenrand des Zopfmusters bis zum Halsausschnittbeginn 31 (33 / 38) M = insgesamt 60 (66 / 76) M auffassen und 5 R kraus rechts stricken, alle M abketten. Für die Knopflochblende am linken Vorderteil 60 (66 / 76) M aus den äußeren Rändern wie bei der Knopfblende auffassen und 5 R kraus rechts stricken, dabei in 2. R 3 Knopflöcher arbeiten. Dafür vom Halsausschnitttrand ausgehend die Randm und 3 M stricken, 2 M abketten \* 8 (10 / 13) M stricken, 2 M abketten, ab \* 1x wiederholen, restliche M stricken. Die abgeketteten M in folgender R wieder anschlagen. Nach 5 R alle M abketten. Die Knöpfe annähen.



**Strickschrift für das Zopfmuster:**



**Zeichenerklärung:**

- = 1 rechte M
- = 1 linke M
- ▢ = 1 M auf einer Hilfsnadel hinter die Arbeit legen, folgende M rechts, dann die M der Hilfsnadel rechts stricken
- ▣ = 2 M auf einer Hilfsnadel hinter die Arbeit legen, 1 M rechts, dann die M der Hilfsnadel rechts stricken
- ▤ = 3 M auf einer Hilfsnadel hinter die Arbeit legen, 1 M rechts, dann die M der Hilfsnadel rechts stricken
- ▥ = 1 M auf einer Hilfsnadel vor die Arbeit legen, folgende M rechts, dann die M der Hilfsnadel rechts stricken
- ▧ = 1 M auf einer Hilfsnadel vor die Arbeit legen, 2 M rechts, dann die M der Hilfsnadel rechts stricken
- ▨ = 1 M auf einer Hilfsnadel vor die Arbeit legen, 3 M rechts, dann die M der Hilfsnadel rechts stricken