

Design S8923 / Damenjacke



Größe	XS	S	M	L	XL
Rücken- und Vorderteile					
Untere Breite, Rückenteil (cm)	43	47	52	58	62
Untere Breite, Vorderteile (cm)	24	26	28	31	33
Höhe Anschlag bis Armausschnitt (cm)	44	44	44	44	44
Armausschnitthöhe (cm)	19	20	21	22	23
Armausschnittbreite (cm)	4	4	5	6	6
Schulterbreite (cm)	10	11,5	13	14,5	16
Halsausschnittbreite, Rückenteil (cm)	15	16	16	17	18
Halsausschnitttiefe, Rückenteil (cm)	2	2	2	2	2
Gesamthöhe (cm)	63	64	65	66	67
Ärmel					
Untere Breite (cm)	22	24	24	26	26
Obere Breite (cm)	28	30	33	36	39
Höhe bis Ärmelkugelbeginn (cm)	52	52	52	52	52
Ärmelkugelhöhe (cm)	15	16	17	18	19
Gesamthöhe (cm)	67	68	69	70	71

Die Angaben für die einzelnen Größen stehen von der kleinsten bis zur größten Größe hintereinander, jeweils durch Schrägstriche getrennt. Steht nur eine Angabe, gilt diese für alle Größen.

Material: Schachenmayr original Merino Extrafine 120, 600/650/700/750/800 g in Olive Fb 00171.

Von Milward Stricknadeln 4,5 mm und 5 mm.

Von Dill 8 Perlmutterknöpfe, 18 mm Durchmesser, Art. 300960.

Glatt rechts: Hinr rechts, Rückr links stricken.

Glatt links: Hinr links, Rückr rechts stricken.

Grundmuster: M-Zahl teilbar durch 4 + 2 + 2 Randm.

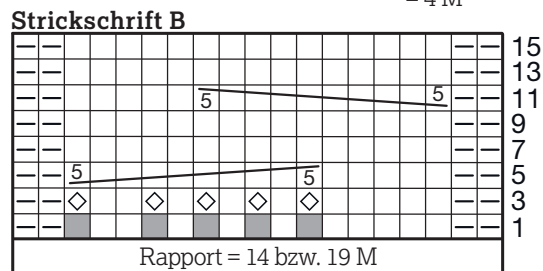
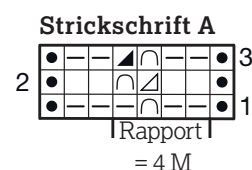
Nach Strickschrift A in R stricken. Die Hinr von rechts nach links, die Rückr von links nach rechts lesen. Nach der Randm die 4 M des Rapports stets wiederholen, enden mit den 3 M nach dem Rapport.

Die 1. bis 3. R 1x stricken, dann die 2. + 3. R stets wiederholen.

Zopfmuster: Nach Strickschrift B in R stricken. Die Hinr von rechts nach links lesen, in den nichtgezeichneten Rückr die M stricken wie sie erscheinen. Die 19 M des Rapports 1x stricken.

Die 1. bis 16. R 1x stricken, dann die 5. bis 16. R stets wiederholen.

Maschenproben: 19 M und 28 R im Grundmuster mit den 4,5 mm Nadeln = 10 x 10 cm; die 19 M des Zopfmusters sind 5 cm breit.



Zeichenerklärung

- = 1 Randm
- = 1 rechte M
- ◻ = 1 linke M
- ◻ = 1 M mit einem U links abheben
- ◻ = 1 M rechts verschränkt aus dem Querfaden herausstricken
- ◻ = 2 M rechts zusammenstricken
- ◻ = 2 M links zusammenstricken
- ◻ = 5 M auf eine Zopfnadel hinter die Arbeit legen, 5 M rechts, dann die 5 M der Zopfnadel rechts stricken
- ◻ = 5 M auf eine Zopfnadel vor die Arbeit legen, 5 M rechts, dann die 5 M der Zopfnadel rechts stricken
- = grau Kästchen haben keine Bedeutung, sie dienen nur der besseren Übersicht

Design S8923 / Damenjacke

ANLEITUNG

Rückenteil: 84/92/100/112/120 M mit den 4,5 mm Nadeln anschlagen und im Grundmuster stricken, dabei den Rapport 20x/22x/24x/25x/27x pro R arbeiten.

Nach 44 cm ab Anschlag für die Armausschnitte beidseitig je 3 M abketten, dann in jeder 2. R noch 2x 2 M und 1x/1x/3x/5x/5x je 1 M abketten = 68/76/80/88/96 M.

Nach 61/63/63/64/65 cm ab Anschlag für den Halsausschnitt die mittleren 18/20/20/22/24 M abketten und beide Seiten getrennt beenden. Für die Halsausschnitttrundung in jeder 2. R 1x 3 M und 1x 2 M abketten = 20/23/25/28/31 Schulter-M. In 63/64/65/66/67 cm Gesamthöhe die restlichen M abketten.

Linkes Vorderteil: 48/52/56/60/64 M mit den 4,5 mm Nadeln anschlagen und in folgender Einteilung arbeiten: Randm, 10/12/14/16/18 M im Grundmuster stricken, für die Tasche 4 M glatt rechts, 1 M aus dem Quersfaden rechts verschränkt zunehmen, 4 M glatt rechts, 10 M für das Zopfmuster, dabei gleichmäßig verteilt 4 M zunehmen, 4 M glatt rechts, 1 M aus dem Quersfaden rechts verschränkt zunehmen, 4 M glatt rechts, 10/12/14/16/18 M im Grundmuster stricken, Randm = 54/58/62/66/68 M. 1 Rückr stricken und dann beidseitig der Tasche alle M im Grundmuster stilllegen und nur die Tasche über die 32 M in folgender Einteilung weiterstricken: Randm, 8 M glatt rechts, 14 M Zopfmuster, dabei in der 1. R 5 M nach Strickschrift zunehmen, 8 M glatt rechts, Randm = 37 M.

Nach 17 cm Taschenhöhe in einer Hinr über den 19 M des Zopfmusters 5x je 2 M rechts zusammenstricken. Dann für die Taschenblende 4 R glatt links stricken, dabei in der 1. R. gleichmäßig verteilt noch 4 M abnehmen = 28 M. In der folgenden R alle M links abketten.

Die stillgelegten M wieder auffassen und dazwischen auf der Rückseite der Tasche 26 M auffassen = 48/52/56/60/64 M. Über alle M im Grundmuster weiterstricken.

Nach 44 cm ab Anschlag den Armausschnitt am rechten Rand wie beim Rückenteil arbeiten.

In 63/64/65/66/67 cm Gesamthöhe die restlichen 40/44/46/48/52 M abketten.

Rechtes Vorderteil: Gegengleich zum linken Vorderteil stricken, dabei am rechten Rand 8 Knopflöcher wie folgt arbeiten: nach 3 cm ab Anschlag in einer Hinr nach der Randm 3 M mustergemäß stricken, 1 M abketten. In der folgenden R. diese M neu anschlagen. Dann in jeder folgenden 16. R noch 7x je ein Knopfloch arbeiten.

Ärmel: 44/48/48/52/52 M mit den 4,5 mm Nadeln anschlagen und im Grundmuster stricken, dabei den Rapport 10x/11x/11x/12x/12x pro R arbeiten.

Für den Umschlag nach 12 cm ab Anschlag das Grundmuster auf die Rückseite wechseln, dafür 2x hintereinander 1 Hinr stricken.

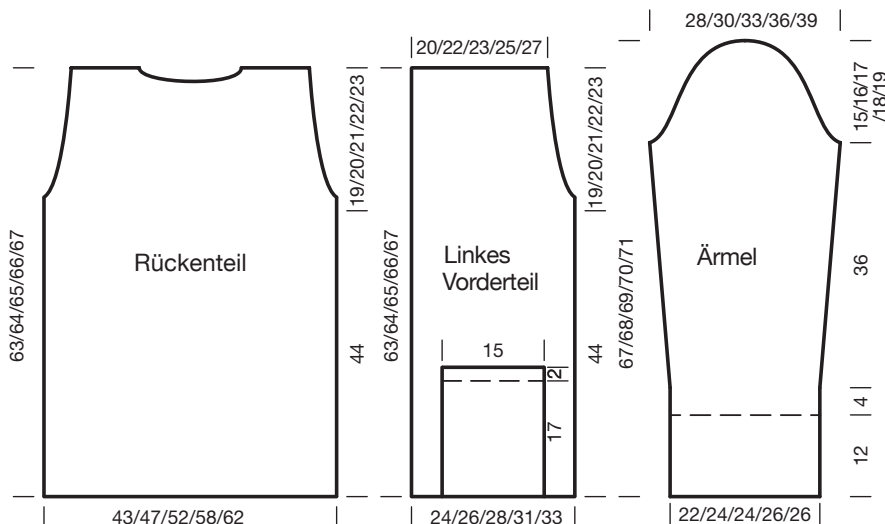
Nach 16 cm ab Anschlag beidseitig für die Ärmelschrägung je 1 M zunehmen, dann in jeder 16./16./12./10./8. R noch 5x/5x/7x/8x/11x je 1 M zunehmen = 56/60/64/70/76 M. Die zugenommenen M ins Grundmuster integrieren.

Nach 52 cm ab Anschlag für die Ärmelkugel beidseitig je 2/2/2/3/4 M abketten, dann in jeder 2. R noch 19x/20x/22x/23x/24x je 1 M und 1x je 2 M abketten. In der folgenden Hinr die restlichen 10/12/12/14/16 M abketten.

Den 2. Ärmel ebenso stricken.

Fertigstellen: Die Teile spannen und unter feuchten Tüchern trocknen lassen. Die Schulter- und Seitennähte schließen. Für den Kragen mit den 4,5 mm Nadeln am linken Vorderteil von der Schulternaht her 10 M abzählen und diese 10 M auffassen, aus dem rückwärtigen Halsausschnitttrand 40/40/40/44/44 M auffassen und aus dem Rand der rechten Vorderteils auch die ersten 10 M auffassen = 60/60/60/64/64 M. Im Grundmuster 4 cm stricken, dann mit den 5 mm Nadeln noch 6 cm stricken. In 10 cm Kragenhöhe alle M abketten.

Ärmelnähte schließen, xsÄrmel einsetzen, Taschen seitlich an die Vorderteile nähen und die Knöpfe annähen.



Design S8923 / Cardigan



Instructions are given for first size. Figures in parenthesis refer to larger sizes. When only one figure is given, it applies to all sizes.

SKILL LEVEL: Intermediate

SIZES

- Cardigan is sized to fit Women's X-Small (Small, Medium, Large, X-Large)

FINISHED MEAUREMENTS

- Bust: 34 (37, 41, 46, 49)"
- Back Length: 24¾ (25¼, 25½, 26, 26½)"

MATERIALS

- 12 (13, 14, 15, 16) 50 g (131 yd) balls **Schachenmayr original Merino Extrafine 120** (100% virgin wool) color #00171 Olive

- Size US 7 (4.5 mm) needles
- Size US 8 (5 mm) needles (for collar)
- Cable needle, stitch holders, stitch markers
- (8) ¾" (18 mm) buttons (photo shows Dill Buttons item 300960)

GAUGE

- 19 sts x 28 rows = 4" x 4" [10 cm x 10 cm] in Main pat on smaller ndls
- 19 sts in Cable pat = 9¾" [25 cm]

STITCH PATTERNS

Stockinette st (St st): K on RS, p on WS.

Reverse Stockinette st (Rev St st): P on RS, k on WS.

Main Pattern (multiple of 4 sts + 2 + 2 selvage sts)

See Chart A.

Work RS rows from right to left. Work WS rows from left to right. Beg Chart pat with selvage st, work 4-st pat rep throughout, end with 2 sts after pat rep, selvage st.

Work Rows 1–3 once, then repeat Rows 2 and 3 throughout.

Cable Pattern (16-row pat)

See Chart B.

Work RS rows from right to left. Work sts on WS rows (not shown on chart) as they appear (K the k sts, P the p sts). Work 19-pat sts once.

Work Rows 1–16 once, then repeat Rows 5–16 throughout.

Size	XS	S	M	L	XL
Back and Fronts					
Width at lower edge, back (inch / cm)	17" / 43	18½" / 47	20½" / 52	22¾" / 58	24½" / 62
Width at lower edge, fronts (inch / cm)	9½" / 24	10¾" / 26	11" / 28	12¼" / 31	13" / 33
Length to armhole (inch / cm)	17¼" / 44	17¼" / 44	17¼" / 44	17¼" / 44	17¼" / 44
Armhole depth (inch / cm)	7½" / 19	7¾" / 20	8¼" / 21	8¾" / 22	9" / 23
Armhole width (inch / cm)	1½" / 4	1½" / 4	2" / 5	2¼" / 6	2¼" / 6
Shoulder width (inch / cm)	4" / 10	4½" / 11,5	5" / 13	5¾" / 14,5	6¼" / 16
Neck width, back (inch / cm)	6" / 15	6¼" / 16	6¼" / 16	6¾" / 17	7" / 18
Neck depth, back (inch / cm)	¾" / 2	¾" / 2	¾" / 2	¾" / 2	¾" / 2
Total length (inch / cm)	24¾" / 63	25¼" / 64	25½" / 65	26" / 66	26½" / 67
Sleeves					
Cuff width (inch / cm)	8¾" / 22	9½" / 24	9½" / 24	10¼" / 26	10¼" / 26
Upper arm width (inch / cm)	11" / 28	11¾" / 30	13" / 33	14¾" / 36	15¼" / 39
Length to sleeve cap (inch / cm)	20½" / 52	20½" / 52	20½" / 52	20½" / 52	20½" / 52
Cap length (inch / cm)	6" / 15	6¼" / 16	6¾" / 17	7" / 18	7½" / 19
Total length (inch / cm)	26½" / 67	26¾" / 68	27¼" / 69	27½" / 70	28" / 71

Design S8923 / Cardigan

STITCH GLOSSARY

beg	begin, beginning
BO	bind off
circ	circular
CO	cast on
dec	decrease
est	established
fol	follows
inc	increase
meas	measures
RH	right hand
RS	right side
RSR	right-side row
K, k	knit
k2tog	knit 2 sts tog
M1P	make 1 st pwise
maint	maintain
ndl(s)	needle(s)
pat, patt	pattern
P, p	purl
p2tog	purl two sts together
pm	place marker
pwise	purlwise
rem	remain(s)
rep	repeat
st(s)	stitch, stitches
tog	together
WS	wrong side
WSR	wrong-side row

INSTRUCTIONS

Back

With smaller ndls, CO 84 (92, 100, 112, 120) sts. Beg Row 1 Chart A, work sts 1–5 once, then work 4-st patt rep 19 (21, 23, 26, 28) times, end with sts 6–8 once. Cont in Main patt until Back meas 17¼" [44 cm] from CO, end after working a WSR.

Shape Armholes

Next row (RS): Maint patt as est, BO 3 sts at beg of next 2 rows.
Next row (RS): BO 2 sts at beg of next 4 rows and 1 st at beg of next 2 (2, 6, 10, 10) rows [68 (76, 80, 88, 96) sts rem]. Cont in patt until Back meas 24 (24¾, 24¾, 25¼, 25½)" [61 (63, 63, 64, 65) cm] from CO, end after a WSR.

Shape Neck

Next row (RS): Patt across 25 (28, 30, 33, 36) sts. Join new yarn ball, BO center 18 (20, 20, 22, 24) sts, and complete row. Working each side separately, BO 3 sts at each neck edge once and then BO 2 sts once [20 (23, 25, 28, 31) sts rem for each shoulder]. Cont in patt until Back meas 24¾ (25¼, 25½, 26, 26½)" [63 (64, 65, 66, 67) cm] from CO, BO rem shoulder sts.

LEFT FRONT

With smaller ndls, CO 48 (52, 56, 60, 64) sts.

Establish Pattern

Next row (RS): Beg Row 1 Chart A, work sts 1–5 once, then work

4-st patt rep 10 (11, 12, 13, 14) times, end with sts 6–8 once. **Next row (WS):** Patt first 11 (13, 15, 17, 19) Main patt sts; p4, M1P, p4, k2, [p1, M1P] twice, p2, [M1P, p1] twice, k2, p4, M1P, p4, patt last 11 (13, 15, 17, 19) Main patt sts. [54 (58, 62, 66, 68) sts]. Do not cut yarn. Place first and last 11 (13, 15, 17, 19) sts on separate stitch holders.

Pockets

Next row (RS): Join new ball of yarn and work only across rem 32 pocket sts as foll: k9, work Row 1 Cable patt (Chart B) over next 14 sts (inc 5 sts to 19 sts as shown on Row 1 Chart B), k9 [37 sts total for pocket]. **Next row (WS):** K1, p8, work Row 2 Cable patt (Chart B) over next 19 sts, p8, k1. Work in pat as est until pocket meas 6¾" [17 cm] from CO, end after a WSR. **Next row (RS):** Work in pat as est, dec 5 sts evenly across the 19 Cable patt sts [32 sts rem]. **Next row (WS):** Knit, dec 4 sts evenly across row [28 sts rem]. Work in Rev St st for 2 rows more, then BO all sts pwise on next WSR. Cut yarn.

With RS facing and ready to work a RSR, work 11 (13, 15, 17, 19) sts from first stitch holder, pick up and k26 sts along bottom edge of pocket (from wrong side), work rem 11 (13, 15, 17, 19) sts from second stitch holder [48 (52, 56, 60, 64) sts].

Cont in Main pat across all sts until Left Front meas 17¼" [44 cm] from CO, end after a WSR.

Shape Armhole

Next row (RS): Maint patt, work armhole shaping at right edge same as for Back. Cont in Main patt until Left Front meas 24¾ (25¼, 25½, 26, 26½)" [63 (64, 65, 66, 67) cm] from CO, end after WSR. BO rem 40 (44, 46, 48, 52) sts.

RIGHT FRONT

Work same as for Left Front, reversing all shaping, while at the same time, working 8 buttonholes as foll: work first buttonhole on a RSR when Left Front meas 1¼" [3 cm] from CO and work rem 7 buttonholes every foll 16th (RS) row as foll: patt 4 sts, BO 1 st, patt to end. On foll (WS) row, patt across and CO 1 st over bound-off st from prev row.

SLEEVES

With smaller ndls, CO 44 (48, 48, 52, 52) sts.

Cuff

Next row (RS): Beg Row 1 Chart A, work sts 1–5 once, then work 4-st patt rep 9 (10, 10, 11, 11) times, end with sts 6–8 once. Cont in Main patt until Sleeve meas 4¾" [12 cm] from CO, end after a WSR.

Cuff Turning Row

Next row (RS): Work 2 successive RSRs (WS now becomes the RS after turning row), then cont in Main patt until Sleeve meas 6¾" [16 cm] from CO, end after a WSR.

Shape Sleeve

Next row (RS): Inc 1 st at each side of this row and then every foll 16th (16th, 12th, 10th, 8th) row 5 (5, 7, 8, 11) times [56 (60, 64, 70, 76) sts], incorporating new sts into patt as they appear. Cont in patt until Sleeve meas 20½" [52 cm] from CO, end after a WSR.

Shape Sleeve Cap

Next row (RS): BO 2 (2, 2, 3, 4) sts at beg of next 2 rows, then BO 1 st at beg of next 38 (40, 44, 46, 48) rows, and then BO 2 sts at beg of next 2 rows. **Next (RS) row:** BO rem 10 (12, 12, 14, 16) sts.

Design S8923 / Cardigan

FINISHING

Pin pieces to schematic measurements and block with damp towels. Allow to air dry. Sew shoulder and side seams.

Collar

With smaller ndls and RS facing, pick up and k10 sts along bound-off edge of Right Front, pick up and k40 (40, 40, 44, 44) sts along Back Neck edge and pick up and k10 sts along bound-off edge of Left Front [60 (60, 60, 64, 64) sts]. **Next row (RS):** Beg Row 1 Main patt, and cont until collar meas 1½" [4 cm] from pick-up row. Change to larger ndls and cont in Main patt for 2¼" [6 cm] more. BO all sts.

Assembly

Sew sleeve seams, reversing seam at the turning row for cuff turnback. Set in sleeves. Sew side edges of pockets down. Sew buttons on Left Front opposite buttonholes. Weave in all ends.

Chart A

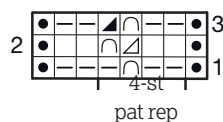


Chart B

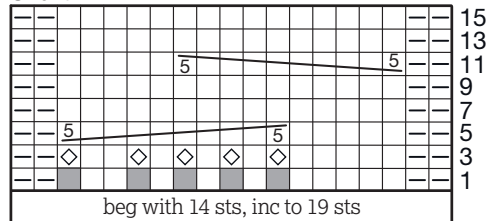
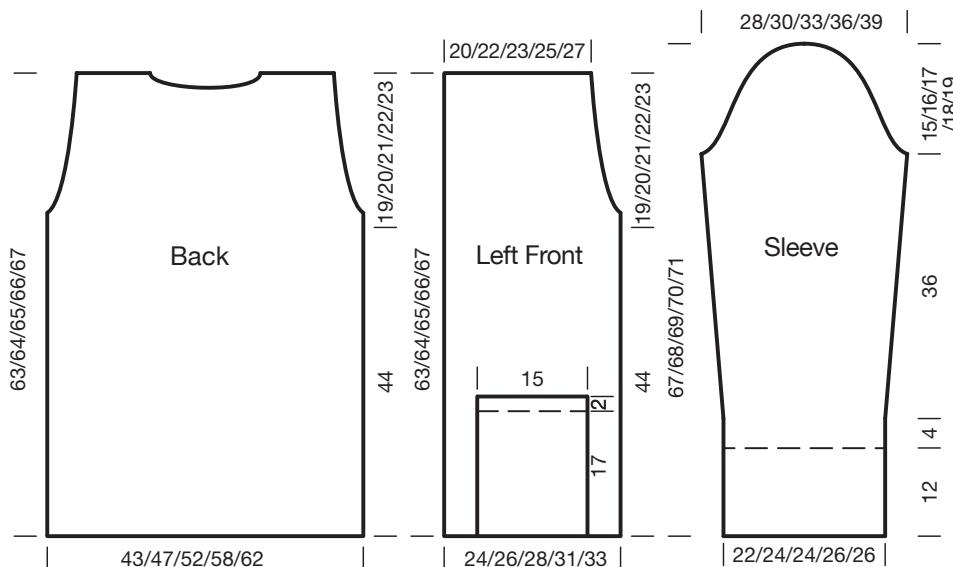


Chart Key

- ◼ = selvage st
- ◻ = k1
- ◻ = p1
- ◻ = yo, sl 1 pwise
- ◻ = M1P
- ◼ = k2tog
- ◻ = p2tog
- ◻ = sl 5 to cn and hold in back of work, k5, k5 from cn
- ◻ = sl 5 to cn and hold in front of work, k5, k5 from cn
- ◻ = blank squares on charts represent "no stitch" and are included to keep st count correct

Note: Measurements on schematics are in centimeters.



Design S8923 / Veste pour dame



Taille	XS	S	M	L	XL
Dos et demi-devants					
Largeur inférieure du dos (cm)	43	47	52	58	62
Largeur inférieure du demi-devant (cm)	24	26	28	31	33
Hauteur du montage à l'emmanchure (cm)	44	44	44	44	44
Hauteur de l'emmanchure (cm)	19	20	21	22	23
Largeur de l'emmanchure (cm)	4	4	5	6	6
Largeur de l'épaule (cm)	10	11,5	13	14,5	16
Largeur de l'encolure du dos (cm)	15	16	16	17	18
Profondeur de l'encolure du dos (cm)	2	2	2	2	2
Hauteur totale (cm)	63	64	65	66	67
Manches					
Largeur inférieure (cm)	22	24	24	26	26
Largeur supérieure (cm)	28	30	33	36	39
Hauteur du montage à l'arrondi (cm)	52	52	52	52	52
Hauteur de l'arrondi (cm)	15	16	17	18	19
Hauteur totale (cm)	67	68	69	70	71

Les indications pour les différentes tailles se succèdent, depuis la plus petite jusqu'à la plus grande, et sont séparées par des traits obliques. S'il n'y a qu'une seule indication, elle est valable pour toutes les tailles.

Fournitures : Schachenmayr original Merino Extrafine 120, 600/650/700/750/800 g en olive n° 00171.

Une paire d'aiguilles n° 4,5 et n° 5 de Milward.
8 boutons en nacre, 18 mm de diamètre, de Dill, réf. 300960.

Jersey endroit : Tricoter des m. endroit sur l'endroit, des m. envers sur l'envers du travail.

Jersey envers : Tricoter des m. envers sur l'endroit, des m. endroit sur l'envers du travail.

Point de base : Nombre de m. divisible par 4 + 2 + 2 m. lisières.

Tricoter en rgs en suivant le diagramme A. Lire les rgs sur l'endroit de droite à gauche, les rg sur l'envers du travail de gauche à droite. Après la m. lisière, reprendre toujours les 4 m. du motif, terminer par les 3 m. après le motif.

Tricoter 1x du 1er au 3e rg, puis répéter toujours les 2e et 3e rgs.

Torsade : Tricoter en rgs en suivant le diagramme B.

Seuls les rgs sur l'endroit du travail sont dessinés, les lire de droite à gauche. Aux rgs sur l'envers du travail, tricoter les m. comme elles se présentent. Tricoter 1x les 19 m. du motif.

Tricoter 1x du 1er au 16e rg, puis répéter toujours les 5e au 16e rg.

Echantillons : 19 m. et 28 rgs en point de base avec les aiguilles n° 4,5 = 10 x 10 cm ; les 19 m. de la torsade sont 5 cm de large.

Diagramme B

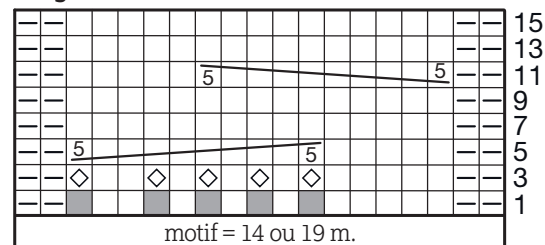
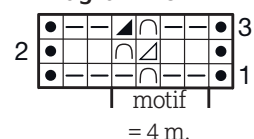


Diagramme A



Légende

- ◼ = 1 m. lisière
- = 1 m. endroit
- ▢ = 1 m. envers
- ◻ = glisser 1 m. à l'envers avec 1 jeté
- ⊠ = 1 augmentation intercalaire à l'endroit torsé
- ◼ = 2 m. ensemble à l'endroit
- ◻ = 2 m. ensemble à l'envers
- 5 | | | | | 5 = glisser 5 m. sur une aiguille à torsade derrière le travail, tricoter 5 m. à l'endroit, puis tricoter les 5 m. de l'aiguille à torsade à l'endroit
- 5 | | | | | 5 = glisser 5 m. sur une aiguille à torsade devant le travail, tricoter 5 m. à l'endroit, puis tricoter les 5 m. de l'aiguille à torsade à l'endroit
- = ignorer les carreaux en gris, ils servent uniquement à mieux discerner le diagramme

Design S8923 / Veste pour dame

RÉALISATION

Dos : Monter 84/92/100/112/120 m. avec les aiguilles n° 4,5 et tricoter en point de base en travaillant 20x/22x/24x/25x/27x le motif dans le rg.

A 44 cm de hauteur depuis le montage, former les emmanchures en rabattant de chaque côté 3 m. et tous les 2 rgs encore 2x 2 m. et 1x/1x/3x/5x/5x 1 m. = 68/76/80/88/96 m.

A 61/63/63/64/65 cm de hauteur depuis le montage, former l'encolure en rabattant les 18/20/20/22/24 m. centrales et terminer un côté à la fois en rabattant côté encolure tous les 2 rgs encore 1x3 m. et 1x2 m., il reste 20/23/25/28/31 m. pour l'épaule. A 63/64/65/66/67 cm de hauteur totale, rabattre les m. de l'épaule.

Demi-devant gauche : Monter 48/52/56/60/64 m. avec les aiguilles n° 4,5 et tricoter en répartissant les m. comme suit : M. lisière, 10/12/14/16/18 m. point de base, 4 m. jersey endroit pour la poche, 1 augmentation intercalaire à l'endroit torse, 4 m. jersey endroit, 10 m. pour la torsade en augmentant 4 m. à intervalles réguliers, 4 m. jersey endroit, 1 augmentation intercalaire à l'endroit torse, 4 m. jersey endroit, 10/12/14/16/18 m. point de base, m. lisière = 54/58/62/66/68 m. Tricoter 1 rg sur l'envers du travail et mettre ensuite en attente toutes les m. en point de base de chaque côté de la poche et ne continuer que sur les 32 m. de la poche en répartissant les m. comme suit : M. lisière, 8 m. jersey endroit, 14 m. torsade en augmentant au 1er rg 5 m. en suivant le diagramme, 8 m. jersey endroit, m. lisière = 37 m. A 17 cm de hauteur de la poche, tricoter dans un rg sur l'endroit du travail sur les 19 m. de la torsade 5x 2 m. ensemble à l'endroit. Tricoter ensuite pour le bord de la poche 4 rgs en jersey envers en diminuant au 1er rg encore 4 m. à intervalles réguliers = 28 m. Au rg suivant sur l'endroit du travail, rabattre les m. en les tricotant à l'envers.

Reprendre les m. en attente et relever entre ces dernières 26 m. sur le côté envers de la poche = 48/52/56/60/64 m. Continuer sur toutes les m. en point de base.

A 44 cm de hauteur depuis le montage, former à droite l'emmanchure comme décrit pour le dos.

A 63/64/65/66/67 cm de hauteur totale, rabattre les 40/44/46/48/52 m. restantes.

Demi-devant droit : Tricoter de façon symétrique au demi-devant gauche en formant à droite 8 boutonnières comme suit : A 3 cm de hauteur depuis le montage, tricoter dans un rg sur l'endroit du travail après la m. lisière 3 m. en suivant le point, rabattre 1 m. Au rg suivant, monter à nouveau cette m. Former ensuite encore 7x une boutonnière dans chaque 16e rg suivant.

Manches : Monter 44/48/48/52/52 m. avec les aiguilles n° 4,5 et tricoter le revers de la manche en point de base en exécutant le motif 10x/11x/11x/12x/12x dans le rang.

A 12 cm de hauteur depuis le montage, le côté endroit du revers doit devenir côté envers de la manche, pour cela tricoter 2x de suite 1 rg sur l'endroit du travail selon le diagramme.

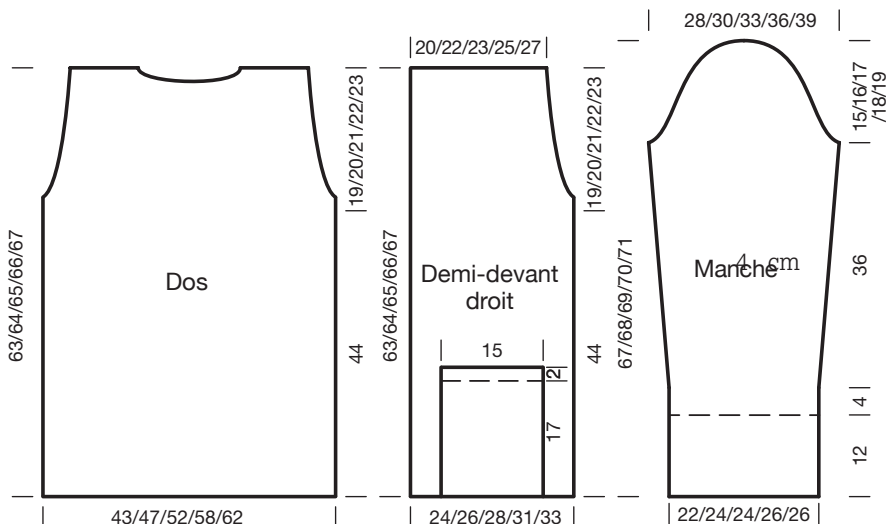
A 16 cm de hauteur depuis le montage, augmenter pour le biais de la manche de chaque côté 1 m. et ensuite tous les 16/16/12/10/8 rgs encore 5x/5x/7x/8x/11x 1 m. = 56/60/64/70/76 m. Intégrer les m. augmentées dans le point de base.

A 52 cm de hauteur depuis le montage, rabattre pour l'arrondi de la manche de chaque côté 2/2/2/3/4 m. et ensuite tous les 2 rgs encore 19x/20x/22x/23x/24x 1 m. et 1x 2 m. Au rg suivant sur l'endroit du travail, rabattre les 10/12/12/14/16 m. restantes.

Tricoter la seconde manche de la même façon.

Finitions : Mettre les pièces en forme en les tendant, les humecter et les laisser sécher.

Faire les coutures des épaules et des côtés. Pour le col, compter sur le bord du devant gauche, en partant de la couture de l'épaule, 10 m. et relever avec les aiguilles n° 4,5 sur ces m. 10 m., puis sur l'encolure du dos 40/40/40/44/44 m. et sur le bord du devant droit également 10 m. sur les m. suivantes = 60/60/60/64/64 m. Tricoter en point de base et ensuite avec les aiguilles n° 5 encore 6 cm en point de base. A 10 cm de hauteur du col, rabattre toutes les m. Faire les coutures des manches et monter les manches. Coudre les bords latéraux des poches sur les devants et coudre les boutons.



design S8923 / damesvest



maat	XS	S	M	L	XL
achter- en voorpanden					
onderbreedte, achterpand (cm)	43	47	52	58	62
onderbreedte, voorpand (cm)	24	26	28	31	33
lengte van opzet tot armsgat (cm)	44	44	44	44	44
hoogte armsgat (cm)	19	20	21	22	23
breedte armsgat (cm)	4	4	5	6	6
schouderbreedte (cm)	10	11,5	13	14,5	16
breedte halsrand, achterpand (cm)	15	16	16	17	18
diepte halsrand, achterpand (cm)	2	2	2	2	2
totale lengte (cm)	63	64	65	66	67
mouw					
onderbreedte (cm)	22	24	24	26	26
bovenbreedte (cm)	28	30	33	36	39
lengte tot mouwkop (cm)	52	52	52	52	52
hoogte mouwkop (cm)	15	16	17	18	19
totale lengte (cm)	67	68	69	70	71

De gegevens voor de maten staan van klein naar groot achter elkaar, gescheiden door schuine streepjes. Als er slechts 1 getal staat, geldt dit voor alle maten.

Materiaal: Schachenmayr original Merino Extrafine 120, 600/650/700/750/800 g in Olive kl. 00171.

Van Milward: breinaalden nr. 4,5 en 5.

Van Dill: 8 parelmoeren knopen, 18 mm doorsnee, art. 300960.

Tricotsteek: heeng. nld. recht, terugg. nld. averecht breien.

Averechte tricotsteek: heeng. nld. averecht, terugg. nld. recht breien.

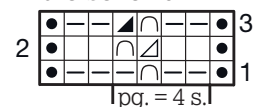
Basispatroon: aantal steken deelbaar door 4 + 2 + 2 kants.

Volgens breischema A in heeng. en terugg. nld. breien. De heeng. nld. van rechts naar links, de terugg. nld. van links naar rechts lezen. Na de kants. de 4 s. van het patroongedeelte steeds herhalen, eindig met de 3 s. na het patroongedeelte. De 1e tot 3e nld. 1x breien, dan de 2e + 3e nld. steeds herhalen.

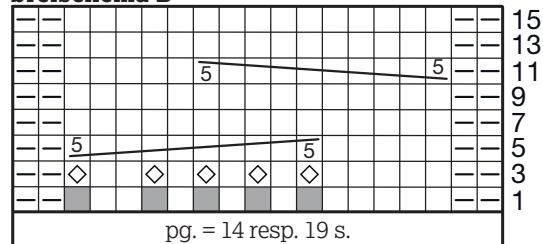
Kabelpatroon: volgens breischema B in heeng. en terugg. nld. breien. De heeng. nld. van rechts naar links lezen, in de niet-getekende terugg. nld. de s. breien zoals ze zich voordoen. De 19 s. van het patroongedeelte 1x breien. De 1e tot 16e nld. 1x breien, dan de 5e tot 16e nld. steeds herhalen.

Proeflapje: 19 s. en 28 nld. in basispatroon met naalden nr. 4,5 = 10 x 10 cm; de 19 s. van het kabelpatroon zijn 5 cm breed.

breischema A



breischema B



uitleg tekentjes

- = 1 kant.
- = 1 rechte s.
- ▢ = 1 averecht s.
- ▣ = 1 s. met een omslag averecht afhalen
- ▤ = 1 s. recht gedraaid uit het dwarsdraadje meerderen
- ▥ = 2 s. recht samenbreien
- ▦ = 2 s. averecht samenbreien
- ▧ = 5 s. op een kabelnaald achter het werk leggen, 5 s. recht, dan de 5 s. van de kabelnaald recht breien
- ▨ = 5 s. op een kabelnaald vóór het werk leggen, 5 s. recht, dan de 5 s. van de kabelnaald recht breien
- ▩ = grijze hokjes hebben geen betekenis, ze staan er alleen voor een beter overzicht

design S8923 / damesvest

INSTRUCTIES

Achterpand

84/92/100/112/120 s. met naalden nr. 4,5 opzetten en in basispatroon breien, daarbij het patroongedeelte 20x/22x/24x/25x/27x per nld. breien.

Na 44 cm vanaf de opzet voor de armsgaten aan weerszijden steeds 3 s. afkanten, dan in elke 2e nld. nog 2x 2 s. en 1x/1x/3x/5x/5x steeds 1 s. afkanten = 68/76/80/88/96 s.

Na 61/63/63/64/65 cm vanaf de opzet voor de halsrand de middelste 18/20/20/22/24 s. afkanten en beide kanten apart verder breien. Voor de halsrand in elke 2e nld. 1x 3 s. en 1x 2 s. afkanten = 20/23/25/28/31 s. van de schouder. Na 63/64/65/66/67 cm totale lengte de resterende s. afkanten.

Linkervoorpand: 48/52/56/60/64 s. met naalden nr. 4,5 opzetten en in de volgende indeling breien: kants., 10/12/14/16/18 s. in basispatroon breien, voor de zak 4 s. in tricotsteek, 1 s. uit het dwarsdraadje recht gedraaid meerderen, 4 s. in tricotsteek, 10 s. voor het kabelpatroon, daarbij gelijkmatig verdeeld 4 s. meerderen, 4 s. in tricotsteek, 1 s. uit het dwarsdraadje recht gedraaid meerderen, 4 s. in tricotsteek, 10/12/14/16/18 s. in basispatroon breien, kants. = 54/58/62/66/68 s. Nu 1 terugg. nld. breien en dan aan weerszijden van de zak alle s. in basispatroon op een hulp-nld. leggen en alleen de zak over de 32 s. in de volgende indeling verder breien: kants., 8 s. in tricotsteek, 14 s. kabelpatroon, daarbij in de 1e nld. 5 s. volgens breischema meerderen, 8 s. in tricotsteek, kants. = 37 s. Na 17 cm voor de zak in een heeng. nld. over de 19 s. van het kabelpatroon 5x steeds 2 s. recht samenbreien. Dan voor de zakbies 4 nld. in averechte tricotsteek breien, daarbij in de 1e nld. gelijkmatig verdeeld nog 4 s. minderen = 28 s. In de volgende heeng. nld. alle s. averecht afkanten.

De s. van het pand weer opnemen en daartussen aan de achterkant van de zak 26 s. opnemen = 48/52/56/60/64 s. Over alle s. in basispatroon verder breien.

Na 44 cm vanaf de opzet het armsgat bij de rechterraand net als bij het achterpand breien.

Na 63/64/65/66/67 cm totale lengte de resterende 40/44/46/48/52 s. afkanten.

Rechtersvoorpand: in spiegelbeeld t.o.v. het linkervoorpand breien, daarbij bij de rechterraand 8 knoopsgaten als volgt inbreien: na 3 cm vanaf de opzet in een heeng. nld. na de kants. 3 s. volgens het patroon breien, 1 s. afkanten. In de volgende nld. deze s. opnieuw opzetten. Dan in elke volgende 16e nld. nog 7x een knoopsgat inbreien.

Mouwen: 44/48/48/52/52 s. met naalden nr. 4,5 opzetten en in basispatroon breien, daarbij het patroongedeelte 10x/11x/11x/12x/12x per nld. breien.

Voor de omslag na 12 cm vanaf de opzet het basispatroon aan de achterkant wisselen, hiervoor 2x achter elkaar 1 heeng. nld. breien.

Na 16 cm vanaf de opzet aan weerszijden voor de schuine randen steeds 1 s. meerderen, dan in elke 16e/16e/12e/10e/8e nld. nog 5x/5x/7x/8x/11x steeds 1 s. meerderen = 56/60/64/70/76 s. De gemeerdeerde s. in het basispatroon opnemen.

Na 52 cm vanaf de opzet voor de mouwkop aan weerszijden steeds 2/2/2/3/4 s. afkanten, dan in elke 2e nld. nog 19x/20x/22x/23x/24x steeds 1 s. en 1x steeds 2 s. afkanten. In de volgende heeng. nld. de resterende 10/12/12/14/16 s. afkanten.

De 2e mouw hetzelfde breien.

Afwerking: de panden spannen, onder vochtige doeken leggen en laten drogen.

De schoudermaden en zijnaden sluiten. Voor de kraag met naalden nr. 4,5 als volgt s. opnemen: bij het linkervoorpand vanaf de schoudernaad 10 s., bij de achterste halsrand 40/40/40/44/44 s. en bij het rechtersvoorpand ook de eerste 10 s. = 60/60/60/64/64 s. In basispatroon 4 cm breien, dan met de naalden nr. 5 nog 6 cm breien. Na 10 cm voor de kraag alle s. afkanten. De mouwnaden sluiten. Mouwen inzetten. De zakken vastnaaien. De knopen aannaaien.

