

Design S8929 / Mütze und Handstulpen



Größen:

Mütze: für ca. 50 bis 54 cm Kopfumfang.

Handstulpen: ca. 21 cm Umfang und 25 cm lang (mit eingerolltem Rand gemessen).

Material: Schachenmayr original Merino Extrafine 85, für die Mütze 150 g und für die Handstulpen 100 g in Mittelgrau meliert Fb 00292.

Von Milward 1 Rundstricknadel Nr. 5,5, 40 cm lang und 1 Nadelspiel Nr. 5,5.

Glatt rechts: In Rd nur rechts stricken.

Zopfmuster: Nach Strickschrift in Rd stricken. Die Muster-Rd von rechts nach links lesen, in den nichtgezeichneten Zwischen-Rd die M stricken wie sie erscheinen. Die M des Rapport stets wiederholen, zur besseren Übersicht sind noch je 6 M vor und 6 M nach dem Rapport gezeichnet. **Achtung:** Bis zur 6. Rd die 4 M des Rapports stets wiederholen, ab der 7. Rd die 6 M des Rapports stets wiederholen.

Die 1. bis 24. Rd 1x stricken, dann die 9. bis 24. Rd stets wiederholen.

Maschenproben: 23 M und 24 Rd im Zopfmuster = 10 x 10 cm; 16 M und 24 Rd glatt rechts = 10 x 10 cm.

Anleitung

Mütze

80 M im Kreuzanschlag mit der Rundstricknadel anschlagen, zur Rd schließen und den Rd-Übergang markieren.

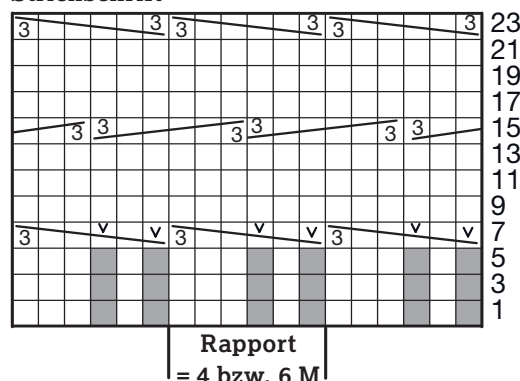
Im Zopfmuster weiterstricken, dabei den Rapport pro Rd 20x arbeiten. Nach der 7. Rd des Zopfmusters sind durch die Zunahmen in der 7. Rd 120 M auf der Nadel.

Nach 17 cm = 38 Rd ab Anschlag mit den Abnahmen beginnen. Dafür in der folgenden Rd den Zopf wie folgt stricken: * 3 M auf eine Hilfsnadel vor die Arbeit legen, 2 M rechts zusammenstricken, 1 M rechts, dann die M der Hilfsnadel rechts stricken, ab * 19x wiederholen = 100 M.

7 Rd glatt rechts stricken.

Von der Rundstricknadel zum Nadelspiel wechseln und die M gleichmäßig auf 4 Nadeln verteilen.

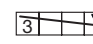
Strickschrift

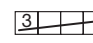


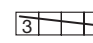
Zeichenerklärung

= 1 rechte M

= 1 linke M

 = 3 M auf eine Hilfsnadel vor die Arbeit legen, aus dem folgenden Querfaden 1 M rechts herausstricken, 1 M rechts, aus dem folgenden Querfaden 1 M rechts herausstricken, dann die M der Hilfsnadel rechts stricken

 = 3 M auf eine Hilfsnadel hinter die Arbeit legen, 3 M rechts, dann die M der Hilfsnadel rechts stricken

 = 3 M auf eine Hilfsnadel vor die Arbeit legen, 3 M rechts, dann die M der Hilfsnadel rechts stricken

 = graue Kästchen haben keine Bedeutung, sie dienen nur der besseren Übersicht

Design S8929 / Mütze und Handstulpen

In der folgenden Rd den Zopf wie folgt stricken:

★ 3 M auf eine Hilfsnadel hinter die Arbeit legen, 2 M rechts, dann die 2 ersten M der Hilfsnadel rechts zusammenstricken, die letzte M der Hilfsnadel rechts stricken, ab ★ 19x wiederholen = 80 M.

7 Rd glatt rechts stricken.

In der folgenden Rd. den Zopf wie folgt stricken:

★ 2 M auf eine Hilfsnadel vor die Arbeit legen, 2 M rechts zusammenstricken, dann die M der Hilfsnadel rechts stricken, ab ★ 19x wiederholen = 60 M.

7 Rd glatt rechts stricken.

In der folgenden Rd den Zopf wie folgt stricken:

★ 2 M auf eine Hilfsnadel hinter die Arbeit legen, 1 M rechts, dann die 2 M der Hilfsnadel rechts zusammenstricken, ab ★ 19x wiederholen = 40 M.

1 Rd glatt rechts stricken.

In der folgenden Rd je 2 M rechts zusammenstricken = 20 M.

In der folgenden Rd nochmals je 2 M rechts zusammenstricken = 10 M.

Faden abscheiden und damit die restlichen 10 M zusammenziehen, Fäden vernähen.

Gesamthöhe = ca. 28 cm.

Handstulpen

32 M gleichmäßig verteilt auf 4 Nadeln des Nadelspiel anschlagen (= 8 M pro Nadel), zur Rd schließen und den Rd-Übergang markieren.

Für das Rollrand 4 cm glatt rechts stricken, dann im Zopfmuster weiterstricken, dabei den Rapport pro Rd 8x arbeiten. Nach den 7. Rd des Zopfmusters sind durch die Zunahmen in der 7. Rd 48 M auf den Nadeln.

Nach ca. 20 cm ab Anschlag in der 37. Rd des Zopfmusters für den Daumen die ersten 6 M = 1 Rapport abketten = 42 M.

Ab der 38. Rd im Zopfmuster über 42 M muster gemäß weiterstricken, dabei den Rapport 7x pro Rd arbeiten.

Nach ca. 25 cm ab Anschlag nach der 48. Rd des Zopfmusters 14 M abnehmen, dafür innerhalb von jedem Rapport 2x je 2 M rechts zusammenstricken = 28 M.

Anschließend noch 4 cm glatt rechts für den Rollrand stricken, dann alle M abketten.

Die 2. Handstulpe ebenso stricken.

Design S8929 / Cap and wrist warmers



Sizes:

Cap: for head circumference approx. 19¾" to 21¼" (50 to 54 cm).

Wrist warmers: approx. 8¾" (21 cm) in circumference and 10" (25 cm) long (measured with rolled edge).

Materials: Schachenmayr original Merino Extrafine 85, in Medium Gray Heather #00292, 150 g for the cap and 100 g for the wrist warmers. 1 circular knitting needle, size 5.5 mm (US 9), 16" (40 cm) long, and 1 set of double pointed needles (dpn), size 5.5 mm (US 9).

Stockinette stitch: In rnds, k all rnds.

Cable pattern: Work in rnds, following the chart. Read pattern rnds from right to left. In the intermediate rnds (not shown), work all sts as they appear. Repeat the sts of the pattern repeat (patt rep) cont. For clarity, 6 sts are shown before and after the patt rep. Attention: Up to the 6th rnd, rep the 4 sts of the patt rep cont. Beginning with the 7th rnd, rep the 6 sts of the patt rep cont. Work rnds 1 to 24 once, then rep rnds 9 to 24 cont.

Gauges: 23 sts and 24 rnds in cable pattern = 4" x 4" (10 x 10 cm); 16 sts and 24 rnds of stockinette stitch = 4" x 4" (10 x 10 cm).

Instructions

Cap

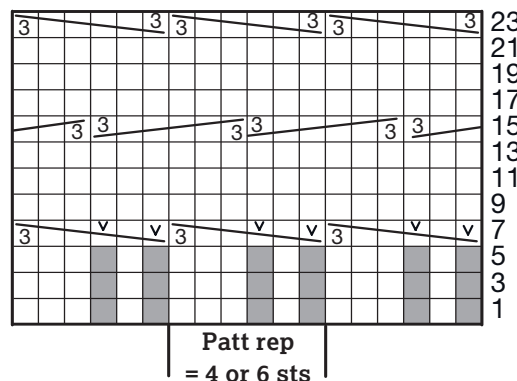
With the circular needle, cast on 80 sts, with a long-tail cast-on, and close to a rnd. Place marker at beg of rnd.

Work cable pattern, repeating the patt rep 20 times per rnd. After completing the 7th rnd of the cable pattern, there are 120 sts on the needle, as a result of the increases in the 7th rnd. When work measures 6¾" (17 cm) = 38 rnds from cast-on, beg the decreases. To do this, in the following rnd, work the cable as follows: * slip 3 sts onto the cable needle and hold in front of work, k 2 tog, k 1, then k the sts from the cable needle, rep from * 19 more times = 100 sts. Work 7 rnds of stockinette stitch.


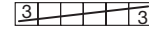

Change from the circular needle to dpn and divide sts evenly on 4 dpn.

In the foll rnd, work the cable as foll: * slip 3 sts onto the cable needle and hold behind work,

Chart



Legend

- = k 1
- ◻ = p 1
-  = slip 3 sts onto cable needle and hold in front of work, make 1 (= pick up horizontal thread and k 1 tbl), k 1, make 1, then k the sts from the cable needle
-  = slip 3 sts onto cable needle and hold behind work, k 3, then k sts from the cable needle
-  = slip 3 sts onto cable needle and hold in front of work, k 3, then k sts from the cable needle
- = gray squares have no meaning, they only help make the chart easier to read



Design S8929 / Cap and wrist warmers

k 2, k tog the first 2 sts from the cable needle, then k the last st from the cable needle, rep from * 19 more times = 80 sts.

Work 7 rnds of stockinette stitch.

In the foll rnd, work the cable as foll: * slip 2 sts onto the cable needle and hold in front of work, k 2 tog, then k the sts from the cable needle, rep from * 19 more times = 60 sts.

Work 7 rnds of stockinette stitch.

In the foll rnd, work the cable as foll: * slip 2 sts onto the cable needle and hold behind work, k 1, then k tog the 2 sts from the cable needle, rep from * 19 times = 40 sts.

Work 1 rnd of stockinette stitch.

In the foll rnd, k every 2 sts tog = 20 sts.

In the foll rnd, again k every 2 sts tog = 10 sts.

Cut yarn, run through rem 8 sts, and pull closed.

Hide yarn end.

Total height = approx. 11" (28 cm).

Wrist warmers

Cast on 32 sts and divide evenly on 4 dpn (= 8 sts per dpn). Close to a rnd and place marker at beginning of rnd.

For the rolled edge, work 1½" (4 cm) of stockinette stitch, then cont with cable pattern, repeating the patt rep 8 times per rnd. After completing the 7th rnd of the cable pattern, there are 48 sts on the needle, as a result of the increases in the 7th rnd.

When work measures approx. 8" (20 cm) from cast-on, in the 37th rnd of the cable pattern, bind off the first 6 sts = 1 patt rep, for the thumb = 42 sts.

Beginning with the 38th rnd, work the cable pattern over 42 sts, repeating the patt rep 7 times per rnd.

When work measures approx. 10" (25 cm) from cast-on, after the 48th rnd of the cable pattern, decrease 14 sts – for each dec, k 2 sts tog twice in each patt rep = 28 sts.

Finally, work 1½" (4 cm) more of stockinette stitch, for the rolled edge, then bind off all sts.

Make 2nd wrist warmer identically.

Design S8929 / Bonnet et mitaines



Tailles :

Bonnet : Environ 50 à 54 cm de tour de tête.

Mitaines : Environ 21 cm de circonférence et 25 cm de long (avec le bord enroulé).

Fournitures : Schachenmayr original Merino

Extrafine 85, 150 g pour le bonnet et 100 g pour les mitaines en gris moyen chiné n° 00292.

Une aiguille circulaire n° 5,5 de 40 cm de long et un jeu d'aiguilles n° 5,5 de Milward.

Jersey endroit : En tours, tricoter toutes les m. à l'endroit.

Point torsadé : Tricoter en tours en suivant le diagramme. Seuls les tours impairs sont dessinés, les lire de droite à gauche. Aux tours pairs, tricoter les m. comme elles se présentent. Répéter toujours les m. du motif ; pour mieux discerner le diagramme, 6 m. avant et après le motif sont encore dessinées. Nota bene : Jusqu'au 6e tour, reprendre toujours les 4 m. du motif et, à partir du 7e tour, reprendre toujours les 6 m. du motif.

Tricoter 1x du 1er au 24e tour, puis répéter toujours du 9e au 24e tour.

Echantillons : 23 m. et 24 tours en point torsadé = 10 x 10 cm ; 16 m. et 24 tours en jersey endroit = 10 x 10 cm.

Réalisation

Bonnet

Monter 80 m. en montage croisé avec l'aiguille circulaire, les fermer en rond et marquer le début de tour.

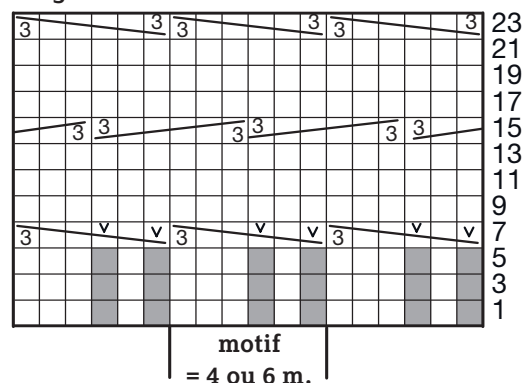
Continuer en point torsadé en tricotant le motif 20x dans le tour. Après le 7e tour du point torsadé, il y a 120 m. sur l'aiguille en raison des augmentations au 7e tour.

A 17 cm = 38 tours de hauteur depuis le montage, commencer les diminutions. Pour cela, tricoter au tour suivant la torsade comme suit : * Glisser 3 m. sur une aiguille auxiliaire devant le travail, tricoter 2 m. ensemble à l'endroit, 1 m. endroit, puis tricoter les m. de l'aiguille auxiliaire à l'endroit, reprendre 19x à * = 100 m.

Tricoter 7 tours en jersey endroit.

Continuer le travail avec les aiguilles du jeu en répartissant les m. régulièrement sur 4 aiguilles du jeu.

Diagramme



Légende

□ = 1 m. endroit

□ = 1 m. envers

□ 3 □ □ □ v □ = glisser 3 m. sur une aiguille auxiliaire devant le travail, faire 1 augmentation intercalaire à l'endroit torse, tricoter 1 m. endroit, faire 1 augmentation intercalaire à l'endroit torse, puis tricoter les m. de l'aiguille auxiliaire à l'endroit

□ 3 □ □ □ □ □ 3 = glisser 3 m. sur une aiguille auxiliaire derrière le travail, tricoter 3 m. endroit, puis tricoter les m. de l'aiguille auxiliaire à l'endroit

□ 3 □ □ □ □ □ 3 = glisser 3 m. sur une aiguille auxiliaire devant le travail, tricoter 3 m. endroit, puis tricoter les m. de l'aiguille auxiliaire à l'endroit

■ = ignorer les carreaux en gris, ils servent uniquement à mieux discerner le diagramme

Design S8929 / Bonnet et mitaines

Au tour suivant, tricoter la torsade comme suit :

★ Glisser 3 m. sur une aiguille auxiliaire derrière le travail, 2 m. endroit, tricoter ensuite les 2 premières m. de l'aiguille auxiliaire ensemble à l'endroit, puis tricoter la dernière m. de l'aiguille auxiliaire à l'endroit, reprendre 19x à ★ = 80 m. Tricoter 7 tours en jersey endroit.

Au tour suivant, tricoter la torsade comme suit :

★ Glisser 2 m. sur une aiguille auxiliaire devant le travail, tricoter 2 m. ensemble à l'endroit, puis tricoter les m. de l'aiguille auxiliaire à l'endroit, reprendre 19x à ★ = 60 m.

Tricoter 7 tours en jersey endroit.

Au tour suivant, tricoter la torsade comme suit : ★ Glisser 2 m. sur une aiguille auxiliaire derrière le travail, 1 m. endroit, puis tricoter les 2 m. de l'aiguille auxiliaire ensemble à l'endroit, reprendre 19x à ★ = 40 m.

Tricoter 1 tour en jersey endroit.

Au tour suivant, tricoter les m. 2 par 2 ensemble à l'endroit = 20 m.

Au tour suivant, tricoter encore une fois les m. 2 par 2 ensemble à l'endroit = 10 m.

Couper le fil, le passer à travers les 10 m. restantes et le resserrer. Rentrer les fils.

Hauteur totale = environ 28 cm.

Mitaines

Monter 32 m. en les répartissant régulièrement sur 4 aiguilles du jeu (= 8 m. sur chaque aiguille), les fermer en rond et marquer le début du tour.

Pour le bord roulotté, tricoter 4 cm en jersey endroit, puis continuer en point torsadé en tricotant le motif 8x dans le tour. Après le 7e tour du point torsadé, il y a au 7e tour 48 m. sur les aiguilles en raison des augmentations.

Après environ 20 cm de hauteur depuis le montage, rabattre au 37e tour du point torsadé les 6 premières m. = 1 motif pour le pouce = 42 m. A partir du 38e tour, continuer sur 42 m. logiquement en point torsadé en tricotant 7x le motif dans le tour.

A environ 25 cm de hauteur depuis le montage, à savoir après le 48e tour du point torsadé, diminuer 14 m. en tricotant à l'intérieur de chaque motif 2x 2 m. ensemble à l'endroit = 28 m. Tricoter ensuite encore 4 cm en jersey endroit pour le bord roulotté, puis rabattre toutes les m. Tricoter la seconde mitaine de la même façon.

Design S8929 / muts en polswarmers

**Maat:**

Muts: voor ca. 50 tot 54 cm hoofdomvang.

Polswarmers: ca. 21 cm omvang en 25 cm lang (met omgerolde rand).

Materiaal: Schachenmayr original Merino Extrafine 85, voor de muts 150 g en voor de polswarmers 100 g in middelgrijs gemêleerd kl. 00292.

Van Milward: 1 rondbreinaald nr. 5,5, 40 cm lang en 1 breinld. zonder knop nr. 5,5.

Tricotsteek: in toeren alleen recht breien.

Kabelpatroon: volgens breischema in t. breien. De t. met het patroon van rechts naar links lezen, in de niet-getekende tussen-t. de s. breien zoals ze zich voordoen. De s. van het pg. steeds herhalen, voor een beter overzicht zijn er nog 6 s. vóór en 6 s. na het pg. getekend. Opgelet: tot de 6e t. de 4 s. van het pg. steeds herhalen, vanaf de 7e t. de 6 s. van het pg. steeds herhalen.

De 1e tot 24e t. 1x breien, dan de 9e tot 24e t. steeds herhalen.

Proeflapje: 23 s. en 24 t. in kabelpatroon = 10 x 10 cm; 16 s. en 24 t. in tricotsteek = 10 x 10 cm.

Instructies**Muts**

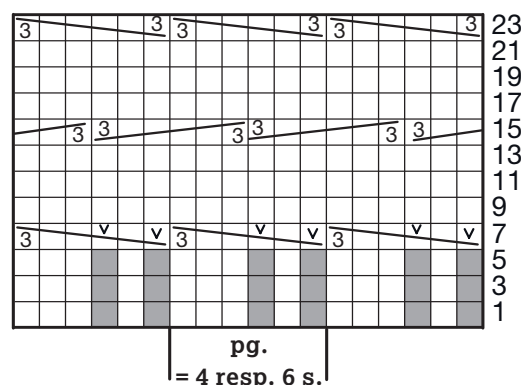
80 s. in gekruiste opzet met de rondbreinaald opzetten, in het rond sluiten en bij het begin van de t. een markeerring vastzetten.

In kabelpatroon verder breien, daarbij het pg. per t. 20x breien. Na de 7e t. van het kabelpatroon liggen er door de meerderingen in de 7e t. 120 s. op de naald.

Na 17 cm [= 38 t.] vanaf de opzet met de minderingen beginnen. Hiervoor in de volg. t. de kabel als volgt breien: * 3 s. op een hulpnaald vóór het werk leggen, 2 s. recht samenbreien, 1 s. recht, dan de s. van de hulpnaald recht breien, vanaf * 19x herhalen = 100 s.


7 t. in tricotsteek breien.


Van de rondbreinaald naar de breinld. zonder knop wisselen en de s. gelijkmatig over 4 naalden verdelen.

breischema**uitleg tekentjes**

□ = 1 rechte s.

▢ = 1 averechte s.

 = 3 s. op een hulpnaald vóór het werk leggen, bij het dwarsdraadje 1 s. recht meerderen, 1 s. recht, bij het dwarsdraadje 1 s. recht meerderen, dan de s. van de hulpnaald recht breien

 = 3 s. op een hulpnaald achter het werk leggen, 3 s. recht, dan de s. van de hulpnaald recht breien

 = 3 s. op een hulpnaald vóór het werk leggen, 3 s. recht, dan de s. van de hulpnaald recht breien

■ = grijze hokjes hebben geen betekenis, ze staan er alleen voor een beter overzicht

Design S8929 / muts en polswarmers

In de volg. t. de kabel als volgt breien: * 3 s. op een hulpnaald achter het werk leggen, 2 s. recht, dan de 2 eerste s. van de hulpnaald recht samenbreien, de laatste s. van de hulpnaald recht breien, vanaf * 19x herhalen = 80 s.

7 t. in tricotsteek breien.

In de volg. t. de kabel als volgt breien: * 2 s. op een hulpnaald vóór het werk leggen, 2 s. recht samenbreien, dan de s. van de hulpnaald recht breien, vanaf * 19x herhalen = 60 s.

7 t. in tricotsteek breien.

In de volg. t. de kabel als volgt breien: * 2 s. op een hulpnaald achter het werk leggen, 1 s. recht, dan de 2 s. van de hulpnaald recht samenbreien, vanaf * 19x herhalen = 40 s.

1 t. in tricotsteek breien.

In de volg. t. steeds 2 s. recht samenbreien = 20 s.

In de volg. t. nog een keer 2 s. recht samenbreien = 10 s.

Draad afknippen en daarmee de resterende 10 s. bijentrekken, draden instoppen.

Totale lengte = ca. 28 cm.

Polswarmers

32 s. gelijkmatig verdeeld over 4 breinld. zonder knop opzetten (= 8 s. per naald), in het rond sluiten en bij het begin van de t. een markeerring vastzetten.

Voor de omgerolde rand 4 cm in tricotsteek breien, dan in kabelpatroon verder breien, daarbij het pg. per t. 8x breien. Na de 7e t. van het kabelpatroon liggen er door demeerderingen in de 7e t. 48 s. op de naalden.

Na ca. 20 cm vanaf de opzet in de 37e t. van het kabelpatroon voor de duim de eerste 6 s. [= 1 pg.] afkanten = 42 s.

Vanaf de 38e t. in kabelpatroon bij 42 s. volgens het patroon verder breien, daarbij het pg. 7x per t. breien.

Na ca. 25 cm vanaf opzet na de 48e t. van het kabelpatroon 14 s. minderen, hiervoor binnen elk pg. 2x steeds 2 s. recht samenbreien = 28 s.

Daarna nog 4 cm in tricotsteek voor de omgerolde rand breien, dan alle s. afkanten.

De 2e polswarmer hetzelfde breien.